



**PŘEKLAD PŮVODNÍHO NÁVODU**



INFORMACE O DOVOZCI:  
MAR-POL s.c. IMPORT EXPORT  
SUCHOWOLA 6A, 26-020 CHMIELNIK TEL.41-354-10-41

## Obsah

POPIS PIKTOGRAMŮ .....	3
ZÁSADY PRVNÍ POMOCI .....	3
BEZPEČNOSTNÍ PRAVIDLA .....	3
PROVOZ OSTŘIČE .....	4
SDÍLENÍ: .....	5
TECHNICKÉ SPECIFIKACE.....	5

Vážený uživateli!

Před použitím přístroje si pečlivě přečtěte návod k obsluze! Přístroj nerozebírejte. Demontáž může vést k poškození. Dodržování níže uvedených doporučení zajistí bezpečné a dlouhodobé používání našeho zařízení.

## POPIS PIKTOGRAMŮ



## ZÁSADY PRVNÍ POMOCI

**Osoby zasažené elektrickým proudem** - odpojte zdroj napájení nebo se chraňte suchým izolátorem a odveďte zasaženou osobu od elektrického kabelu. **Je třeba dbát na to, aby se osoba zasažená elektrickým proudem nedotýkala holými rukama, dokud nebude odvedena od elektrického kabelu.**

**Měla by být přivolána okamžitá pomoc v podobě kvalifikovaného a vyškoleného personálu.**

## BEZPEČNOSTNÍ PRAVIDLA

Nedodržení následujících upozornění a zásahy do konstrukce brousku zbavují výrobce odpovědnosti za škody způsobené provozem přístroje lidem, zvířatům a majetku nebo na samotném přístroji a ruší záruční práva.

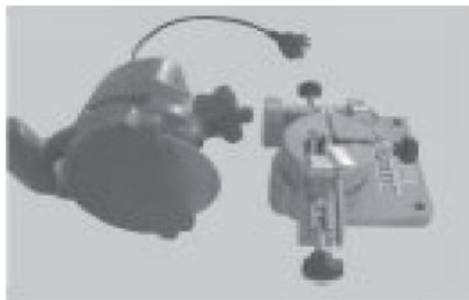
- a) Uživatel nesmí překročit maximální parametry, pro které bylo zařízení navrženo.
- b) Před zapnutím se ujistěte, že napájecí kabel a ostatní součásti stroje jsou v dobrém stavu, a zkontrolujte, zda je fréza kompletní.
- c) Nevystavujte elektrické spotřebiče dešti. Nepoužívejte elektrické spotřebiče ve vlhkých nebo mokrych prostorách. Udržujte pracovní prostor dobře osvětlený. Nepoužívejte elektrické spotřebiče v přítomnosti hořlavých kapalin nebo plynů.
- d) Vhodně se oblečte, nenoste volné oblečení ani šperky. Ty se mohou zachytit o pohyblivé části. Doporučuje se nosit ochranu hlavy, která drží dlouhé vlasy.
- e) Používejte ochranné brýle.
- f) Se síťovým kabelem zacházejte opatrně, nikdy nepřenášejte spotřebič držení kabelu a nikdy jej neodpojujte ze zásuvky tahem za kabel. Chraňte kabel před teplem, olejem a ostrými hranami.
- g) Obrobky bezpečně upněte.
- h) Nepoužívejte brusný kotouč jiné velikosti, než je uvedeno ve specifikaci.
- i) Nezapomeňte na údržbu spotřebiče. Pro lepší a bezpečnější provoz udržujte přístroj ostrý a čistý. Při mazání nebo výměně součástí zařízení postupujte podle uvedených pokynů. Pravidelně kontrolujte hadice spotřebiče, a pokud jsou poškozené, odneste je k opravě do autorizovaného servisního střediska. Udržujte rukojeti suché, čisté a zbavené oleje nebo mastnoty.
- j) Před údržbou nebo výměnou zařízení, jako jsou kotouče, pracovní břity a nože, pokud se nepoužívají, odpojte spotřebič od elektrické sítě. Je zakázáno odstraňovat vnější kryty, pokud je spotřebič zapnutý. Jakékoli vlastní úpravy spotřebiče jsou zakázány a mohou představovat zhoršení bezpečnostních podmínek.
- k) Držte ruce mimo oblast broušení.
- l) Po ukončení práce odpojte napájecí kabel přístroje.

## PROVOZ OSTŘIČE

**Upozornění:** Veškerou instalaci, výměnu pilového kotouče a instalaci řetězu provádějte při odpojeném napájení ze sítě!

### MONTÁŽ NA PODKLAD:

- a) Při montáži dbejte na to, aby se zámek kola mohl volně otáčet.
- b) Přišroubujte ořezávátka ke stabilní základně pomocí dvou otvorů v držáku základny .



### MONTÁŽ KOTOUČE (VÝMĚNA):

- a) Vyšroubujte tři šrouby držící kryt disku (č. 11) a sejměte jej.



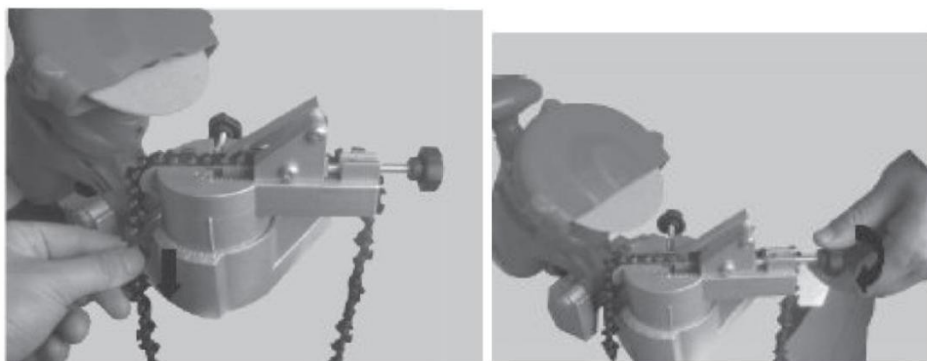
- b) Odšroubujte pojistnou matici kotouče a vyjměte jej.

c) Nasadíte nový kotouč a dbejte na přesnou polohu na držáku, matici utáhněte ručně, bez použití nářadí, protože by mohlo dojít k poškození kotouče. Kotouč nesmí mít žádné praskliny, nesmí mít žádné oprav. Chcete-li zkontrolovat, zda kotouč nemá neviditelné praskliny, zavěste jej na provázek (středovým otvorem a udeřte do něj nekovovým předmětem (např. Rukojetí šroubováku). Pokud je v dobrém stavu, měl by vydávat kovový zvuk.

d) Nasadíte ochranný kryt kotouče (č. 11). Bez ochranného krytu je zakázáno brusku používat!

## OSTŘENÍ

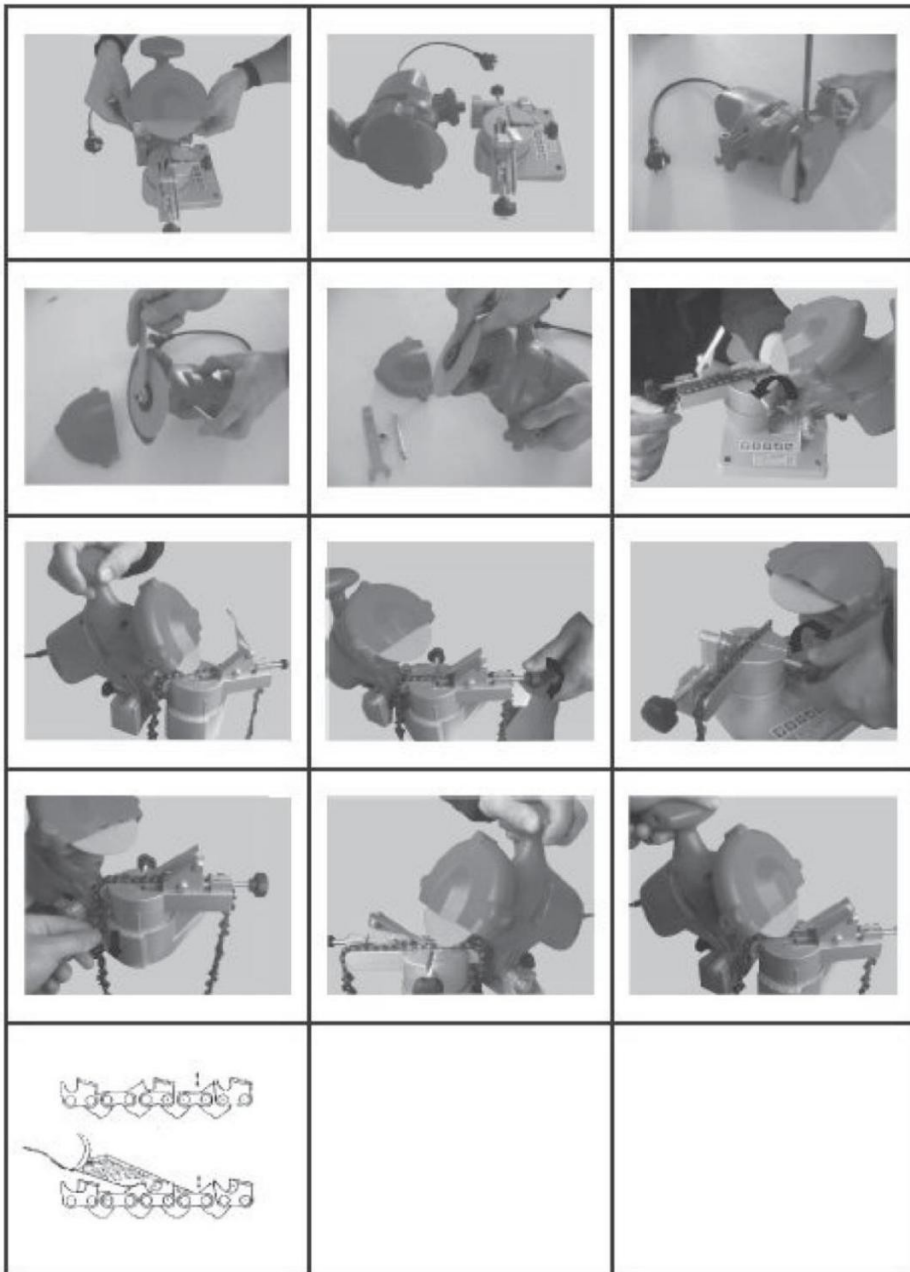
- Řetěz čistěte bez použití hořlavých kapalin, řetěz vysušte.
- Nadzdvihněte zámek řetězu a zabraňte pohybu řetězu ve vodící liště.
- Uvolněte aretační knoflík kotouče a otočte jím do úhlu doporučeného výrobcem pro broušení řetězu. Utáhněte knoflík, abyste zablokovali protáčení kotouče.
- Nakloňte horní část stroje, dokud se kolo nedotkne zubů řetězu.



- Pomocí zámků (č. 6) nastavte požadovanou hloubku ostření.
- Pomocí aretačního knoflíku nastavte tloušťku broušení.
- Otáčením páčky ve směru hodinových ručiček zajistíte řetěz ve vodící liště.
- Používejte požadované ochranné pomůcky a ujistěte se, že se v blízkosti nenachází žádné okolostojící osoby.
- Zasuňte napájecí zástrčku do zásuvky, stiskněte zelené tlačítko pro spuštění zařízení.
- Pomalým nakláněním pouzdra naostříte zuby řetězu a kontrolujete, zda je nastavení správné, nezastavujte se příliš dlouho u jednoho zubu.
- Po nabroušení každého zubu vypněte brousek červeným tlačítkem, odemkněte řetěz páčkou a přesuňte jej na další článek. Páčkou řetěz zablokuje, zapněte zelené tlačítko a pokračujte v broušení dalších zubů.

## TECHNICKÉ SPECIFIKACE

TECHNICKÉ SPECIFIKACE	
Model	JD8801B
napájení	230 V, 50 Hz
parametry motoru	750 W, 7500 otáček za minutu
hladina hluku	95,7 dBA
úroveň vibrací	$^23,21 \text{ m/s } k=1,5$
velikost disku	100 mm x 3,1 mm
průměr nápravy	10 mm
velikost rukojeti	0,50" (12,5 mm) až 0,80" (20 mm)
maximální úhel ostření	35° doprava a doleva
vnější rozměry	9" x 10" x 12 1/8"
hmotnost	přibližně. 2 kg



**Prohlášení o shodě:** Prohlašujeme, že výrobek uvedený v "**Technických údajích**" / "**Specifikaci**" je v souladu se zákonem o ochraně spotřebitele.

splňuje požadavky následujících norem a normativních dokumentů:

**EN61029-1/A11:2010 EN ISO 12100:2010**

a splňuje základní požadavky následujících směrnic:

**2006/42/ES**

Mariusz



MAR-POL s.c.  
IMPORT-EXPORT  
ŚcianaSUCHOWOLA 6A  
26-020 CHMIELNIK

CHMIELNIK, dn. 2014-05-27

TÜV SÜD Product Service GmbH Zertifizierstellen Ridlerstraße 65, 80339 MÜNCHEN, Německo , rapport : 704030612208-04, certifikát: M8A 11 08 50091 247.



V souladu s podmínkami poskytnuté záruky:

1. Reklamovaný výrobek je třeba doručit servisu MAR-POL s.c. v originálním balení spolu s řádně vyplněným záručním listem a dokladem o koupi (nebo jeho kopíí) s následujícím datem prodej podle záručního listu.

2. Záruka je poskytována po dobu 12 měsíců od data zakoupení zařízení uživatelem.

3. Pro získání záruky až na 24 měsíců je třeba splnit následující podmínky:

Po uplynutí 12měsíční záruční lhůty je třeba výrobek doručit s dokladem o koupi a záručním listem do servisního střediska MAR\_POL k pravidelné prohlídce. Cena prohlídky činí 50 PLN netto (61,50 brutto) a případně náklady na spotřební materiál. Náklady na přepravu náradí v obou směrech nese uživatel zařízení.

4. Spotřebiče bez reklamačního formuláře budou považovány za opravené za úplatu.

5. Rozsah záruky se vztahuje pouze na vady kvality, které lze přičíst výrobcí.

6. Záruka se nevztahuje na:

a) poškození v důsledku nesprávného používání, údržby a skladování,

b) mechanické, fyzikální a chemické poškození způsobené vnějšími silami,

c) běžné opotřebení během provozu,

d) opravy zahrnující seřízení,

e) škody vzniklé v důsledku použití, které není v souladu s určením a doporučeními návodu k obsluze,

f) poškození v důsledku přetížení stroje, které může vést k poškození motoru nebo součástí převodovky,

g) poškození způsobené: montáží nevhodných dílů nebo příslušenství, použitím nevhodných maziv, olejů atd.

h) používání spotřebiče kutily pro profesionální účely, úpravy konstrukce a opravy nepovolnými osobami jsou zakázány.

5. Doba opravy se může prodloužit o dobu potřebnou k dodání a vyzvednutí zařízení servisním střediskem, jakož i o dobu dodání náhradních dílů, pokud je ručitel objedná u výrobce.

6. Záruka se nevztahuje na díly, které podléhají přirozenému opotřebení během provozu: pojistky.

tepelné kartáče, elektrografitové kartáče, klínové řemeny, držáky náradí, baterie, bity pro elektrické náradí (kotoučové pily, vrtačky) atd.

7. Ručitel neodpovídá za ušlý zisk uživatele.

8. V případě, že zařízení zasláné k opravě je v provozuschopném stavu nebo je zasláno bez formuláře nebo s reklamačním formulářem, který neobsahuje popis příznaků poškození, bude za činnosti spojené s testováním tohoto zařízení účtován paušální poplatek ve výši 10 % čisté hodnoty testovaného spotřebiče, nejméně však 20 PLN. Odeslání přístroje bude dále provedeno na náklady příjemce.

9. Veškerý servis, na který se nevztahuje záruka, je předmětem nabídky a poplatku.

10. Pokud je nárok uznán. Ručitel podle své volby: opraví reklamovaného zboží (pokud je to možné) nebo vrátí kupujícímu kupní cenu zboží sniženou o částku odpovídající procentuálnímu opotřebení reklamovaného zboží.

11. Další poplatky :

Výrobek dodaný službě musí odpovídat základním hygienickým podmínkám (bez nečistot), jinak budou činnosti provedené službou k odstranění tohoto stavu hrazeny za příplatek. Po převzetí zařízení provede servisní středisko vstupní diagnostiku, která je chápána jako placená služba a spočívá v kontrole stavu zařízení, testování, posouzení poškození.

ocenění náhradních dílů a nákladů na opravu v případě poškození zařízení. Pokud během počátečního na základě diagnózy služba konstatuje, že: servisní středisko vrátí zařízení zákazníkovi na jeho adresu. - servisní středisko vrátí zařízení zákazníkovi na jeho adresu. společností nebo kurýrem na náklady zákazníka, přičemž si účtuje náklady na prvotní diagnostiku. Závada je na straně zákazníka - servis informuje zákazníka o zjištěném poškození a o následujících skutečnostech. stanovené náklady na opravu. V případě zrušení opravy po prvotní diagnostice bude zařízení vráceno za stejných podmínek. Pokud zákazník souhlasí s provedením.

Závada je způsobena výrobní vadou - náklady na prvotní diagnostiku nese Ručitel. Po provedení bude zařízení vráceno. Náklady na dodatečný poplatek nebo prvotní diagnostiku od 01.01.2017 činí 35 PLN netto.

Čitelný podpis žadatele

Přečetl/a jsem si záruční podmínky a souhlasím s nimi

.....



### ZÁRUČNÍ KARTA

<b>NÁZEV ZAŘÍZENÍ A ČÍSLO VÝROBKU</b>	
<b>DATUM NÁKUPU</b>	
<b>PŘESNÝ POPIS NAHLÁŠENÉ ZÁVADY, PORUCHY</b>	
<b>NÁZEV A ADRESU DISTRIBUČNÍHO MÍSTA, KDE BYL VÝROBEK ZAKOUPEN.</b>	
<b>RAZÍTKO PRODEJCE DATUM A PODPIS</b>	
<b>OSOBNÍ KONTAKTNÍ ÚDAJE, TELEFONNÍ ČÍSLO</b>	